



# ريدان

محكمة تُعنى بنقوش المسند وآثار اليمن وتاريخه

العدد الرابع عشر - صفر ١٤٤٦ هـ / أغسطس ٢٠٢٤ م

## سفر الملوك

الهيئة العامة للآثار والمتاحف

صنعاء - الجمهورية اليمنية



# ريدان

محكمة تُعنى بنقوش المسند وآثار اليمن وتاريخه

تأسست سنة ١٩٧٨م

العدد الرابع عشر - صفر ١٤٤٦ هـ / أغسطس ٢٠٢٤م

المشرف العام

رئيس الهيئة العامة للآثار والمتاحف

عُباد بن علي الهيثال

رئيس التحرير

أ.د. علي محمد الناشري

مدير التحرير

أ.د. عبدالحكيم شايف محمد

التنسيق والإخراج الفني

آمال عبدالله الخاشب

الهيئة الاستشارية :

أ.د. إبراهيم محمد الصلوي

أ.د. إبراهيم محمد المطاع

أ.د. عبدالله عبده أبو الغيث

أ.د. محمد سعد القحطاني

أ.د. منير عبدالجليل العريقي

أ.م.د. فيصل محمد البارد



الهيئة العامة للآثار والمتاحف

General Organization of Antiquities and Museums

صنعاء - الجمهورية اليمنية



# ريدان

رقم الايداع بدار الكتب الوطنية

(٢٠٢٣/٢٣٦)

بِسْمِ اللَّهِ الرَّحْمَنِ الرَّحِيمِ

يَا أَيُّهَا النَّبِيُّ جَاهِدِ الْكُفَّارَ وَالْمُنَافِقِينَ  
وَأَغْلَظْ عَلَيْهِمْ وَمَا بِهِمْ جِنَّةٌ وَلَا يَسَّرُ الْمَصِيرُ

صدق الله العظيم

{التحریم ۹}

## المحتويات

شروط النشر ..... ٤

افتتاحية العدد ..... ٥

عُباد بن علي الهيال

سفر الملوك ..... ٦

نقوش من عهد الملك السبئي ( شعرم أوتر ) ..... ١١

علي محمد الناشري

نقوش حربية - سياسية مؤرخة بعهد شعرم أوتر ملك سبأ وذي ريدان..... ١٢

محمد علي حزام القيلي

نقوش سبئية جديدة من عهد الملك السبئي شعرم أوتر..... ٦٨

نقوش من عهد الملك السبئي ( إيلي شرح يحضب ) ..... ١٤١

فيصل محمد إسماعيل الباراد

دراسة تحليلية لنقوش سبئية تعود إلى عهد الملكين السبئيين إيل شرح يحضب وأخيه يأزل بين..... ١٤٢

سماح بدوي محسن البدوي

إيلي شرح يحضب وأخوه يأزل بيّن في ضوء نقوش نذرية جديدة من محرم بلقيس "مارب" ..... ٢١٧

هديل يوسف الصلوي

نقوش من عهد الملك إيلي شرح يحضب الثاني وأخيه يأزل بيّن ملكي سبأ وذي ريدان ..... ٢٤٣

شوقي منصور عبدالله شملان

نقشان من عهد الملكين السبئيين ال شرح يحضب وأخيه يازل بين ..... ٣٠٠

محمد علي محمد عريش

نقشان من عهد الملك السبئي إلى شرح يحضب (الثاني) ملك سبأ وذي ريدان..... ٣٤٢

## نقوش من عهد الملك السبئي (نشأ كرب بن ايلي شرح يحضب ) \_\_\_\_\_ ٣٦٩

يحيى عبدالله دادييه

ثلاثة نقوش إهدائية من عهد الملك نشأ كرب يأمن يهرحب (الثاني) ملك سبأ وذي ريدان..... ٣٧٠

عبدالله حسين العزي الدفيف

نقوش سبئية من عهد نشأ كرب يهأمن يهرحب (الثاني) ملك سبأ وذي ريدان..... ٤٠٥

علي ناصر صوأل

خمسة نقوش سبئية من محرم بلقيس (معبد أوام) من عهد الملك نشأ كرب يُؤْمِن يُهْرَجِب..... ٤٥١

## دراسات \_\_\_\_\_ ٥١١

علي محمد الناشري

علاقة اليمنيين بالفلسطينيين ومينائهم غزة قبل الإسلام من منظور النقوش المسندية ..... ٥١٢

عبدالله حسين العزي الدفيف

رُحَابَة وَقَصْر حَوَّان .. بين الخبر والأثر..... ٥٤٩

-----

## نقوش

من عهد الملك السبئي

نشأ كرب بن ايلي شرح يحضب

- يحيى عبدالله دادية
- عبدالله حسين العزي الدفيف
- علي ناصر صوّال

## نقوش سبئية من عهد نشأكرب يهاًمن يهرحب (الثاني) ملك سبأ وذى ريدان

\*عبدالله حسين العزى الدفيف

**ملخص:** تناول البحث بالتحليل والدراسة خمسة نقوش سبئية غير منشورة، ثلاثة منها من نقوش الاهداءات التذكارية، واثنان من النقوش النذرية، وكلها مهداة للإله إلمقه في معبد أوام بمارب، وكلها مؤرخة بعهد الملك نشأكرب يهاًمن يهرحب (الثاني) بن إيل شرح يحضب ويأزل بين، حوالي النصف الثاني من القرن الثالث الميلادي، ومما يميز النقوش - موضوع الدراسة - احتوائها على مادة تاريخية ولغوية جديدة ، فضلاً عن كونها إضافة مهمة وجديدة إلى نقوش الملك نشأكرب يهاًمن يهرحب (الثاني)، وقد اتضح من خلال دراسة النقش الأول الذي سجله أسعد يزيد وأخوه سمه يفع بني ذي حباب وسأرين، ورود اسماء جهات ومدن وعشائر يمنية في جهات نجران وما جاورها (بلاد عسير)، وهذه الجهات والعشائر تذكر في النقوش لأول مرة، أما النقش الثاني ومسجله هو مرثد أيهر اليفرعي، فيتحدث عن حملة عسكرية قام بها إلى بلاد السهرة (السراة)، بينما النقش الثالث فمسجله هو إيل وفد أشوس الرماسي، وفيه يذكر أنه قام بحملة عسكرية هاجموا فيها الجيش الحضرمي، أما النقش الرابع فمسجلوه هم من بني ذبيان الذين تولوا مهمة العقاب في معبد أوام، وقد اتضح من خلال دراسته وجود نوع من التدرج والسلم الوظيفي لإدارة شئون المعبد، أما النقش الخامس فمسجلوه هما هعان يزيد وحم عثت من قبيلة خذوة وبوس، وقد تبين من خلاله ورود اسم جهة بيت بوس

لأول مرة في النقوش، فضلاً عن ورود بعض المفردات الدالة على غزارة الأمطار وتدفق السيول، ومواقيت ومعالم الزراعة في اليمن القديم.

**مقدمة:** بمبادرة كريمة من الهيئة العامة للآثار والمتاحف في نشر وتوثيق النقوش اليمنية القديمة، وخاصة النقوش التي كانت البعثة الأمريكية قد وثقتها خلال أعمال التنقيب في معبد أوام بمارب (محرم بلقيس) خلال الفترة ١٩٩٨-٢٠٠٦م، اهدي إلي خمسة نقوش من هذه النقوش لدراستها وتحقيقها ونشرها.

## النقش الأول: لوحة رقم (١)

رمز النقش: الذيف ١٠ / AL-Dhafeef 10.

**وصف النقش ومصدره:** النقش من نقوش الاهداءات للمعبود إلمقه، دُون على حجر مستطيل الشكل أشبه ما يكون بمسلة كبيرة، بطريقة الحفر الغائر، بخط جميل ذي زوايا حادة مذبذبة الأطراف، النقش في حالة جيدة باستثناء بعض الأسطر في بدايته، بسبب ما تعرض له الحجر من تلف وتحشيم في أعلاه، مما تسبب في فقدان السطر الأول والثاني من النقش، باستثناء كلمة واحدة من السطر الثاني، وهي (ي ه أ م ن)، كما أن التلف أتى أيضاً على بدايات السطر الثالث والرابع، ونهاية السطر الرابع أيضاً، وقد قمنا بتكملة هذه الأسطر من محتوى النقش نفسه، بالاستعانة بنقش (Ja617)، فالكلمات المفقودة هي كالتالي: أسماء مسجلي النقش وهم (أس ع د / ي ز د / و أ خ ي ه و / س م ه ي ف ع)، والقبيلتان اللتان ينتميان إليها وهي (ذ ح ب ب / و س أ ر ي ن)، وكذلك الوظيفة التي يشغلانها (م ق ت و ي ي)، بالإضافة إلى اسم الملك (ن ش أ ك ر ب)، واللقب الثاني الذي كان يحمله (ي ه ر ح ب)، وكذلك اسم

الكيانين اللذين كان يحكمهما (م ل ك/ س ب أ/ و ذ ر ي د ن) وأخيراً اسم والد الملك نشأ كرب وهو (إ ل ش ر ح)، وغالب الظن أن النقش كان يحتوي على رمز في بدايته، كغيره من النقوش المهداة للإله إلمقه بمعبد أوام، والنقش يتكون من ٣٧ سطرًا، النقش من ضمن نقوش معبد أوام بمدينة مارب.

**تأريخ النقش:** النقش مؤرخ بعهد الملك نشأ كرب يهأمن يهرحب (الثاني) ملك سبأ وذي ريدان بن إيل شرح يحضب ويأزل بين ملكي سبأ وذي ريدان، الذي حكم حوالي النصف الثاني من القرن الثالث الميلادي.

### النقش بحروف الفصحى:

(١) [أ س ع د/ي ز د/و أ خ ي ه و/س م ه/ي ف ع/ب ن ي/ذ ح ب ب/و س أ ر ي ن

(٢) م ق ت و ي ي/ن ش أ ك ر ب/[ي ه أ م ن/ي]ه ر ح ب/م ل ك/س ب أ/و ذ ر ي

(٣) د ن/ب ن/إ ل ش ر ح/[ي ح ض ب/و ي أ ز ل/ب ي ن/م ل ك/ي/س ب أ/و ذ ر ي د ن/ه ق

(٤) ن ي و/إ ل م ق ه ث ه و ن ب ع ل أ و م/ذ ن/ص ل م ن/ذ ذ ه ب ن/ح م د م/ب

(٥) ذ ت/خ م ر/ع ب د ه و/أ س ع د/ي ز د/ب ن/ذ ح ب ب/و س أ ر ي ن/ه و ف ي ن ه و/ب



٦) ك/ل/أ/م ل/أ/س ت م ل/أ/ب ع م ه و/ب ك/ن/و ق ه ه و/م ر أ ه م و/ن  
ش أ ك ر ب

٧) ي ه أ م ن/ي ه ر ح ب/م ل ك/س ب أ/و ذ ر ي د ن/ب ن/ل ش ر ح/ي ح  
٨) ض ب/و ي أ ز ل/ب ي ن/م ل ك/ي/س ب أ/و ذ ر ي د ن/ل ت ن ص ف  
ن/ع ب ر ن/م

٩) ع ر ب ت/أ ر ض/س<sup>٣</sup> ل أ ن/و س ب أ/و غ ز و/ع د ي/س ه ر ت ن/و  
ب ع م ه و/ت

١٠) س ع ت/و أ ر ب ع ي/أ س د م/ب ن/ش ع ب ه م و/ا خ و ل ن/و ح م د  
و/ا خ ي ل/و م

١١) ق م/ل أ ل م ق ه ث ه و ن ب ع ل أ و م/و ب ذ ت/ا خ م ر/ع ب د ه و/أ  
س ع د/ي ز د

١٢) ذ ح ب ب/و س أ ر ي ن/ه ر ج/ا ث ن ي/أ ي س ن/و ج ي ش ه و/ا ف أ  
ت و و/ب أ

١٣) ح ل ل م/ذ ه ر ض و ه م و/ب ن/أ س و د و/و أ ك ب ر ت/أ ك س م  
ت/و ح م

١٤) د م/ب ذ ت/ا خ م ر/ل أ ل م ق ه ث ه و ن ب ع ل أ و م/ع ب د ه و/أ س  
ع د/ي ز

١٥) د/ذ ح ب ب/و س أ ر ي ن/ل أ م ن/ك/ل ع ش ر/ا م ذ ح ج م/و ع ز م/و  
غ ل ي ن

(١٦) وأل م ع/و ث ر د/و و ه ب إ ل/و ل ب أن/و ذ ب ن/ع ش ر/ص غ ر  
ت/و س<sup>٣</sup> ن ح ن

(١٧) و ح م د م/ب ذ ت/خ م ر/ل م ق ه ث ه و ن ب ع ل أ و م/ع ب د ه  
و/أ س ع د

(١٨) ي ز د/ذ ح ب ب/و س أ ر ي ن/ه ر ج/ه و أ/أ ر ب ع/ل ب أ م/ت ق  
د م م/ب

(١٩) ك ن/و ق ه ه و/م ر أ ه م و/ن ش أ ك ر ب/ي ه أ م ن/ي ه ر ح ب/م ل  
ك/س

(٢٠) ب أ/و ذ ر ي د ن/ب ن/ل ش ر ح/ي ح ض ب/و ي أ ز ل/ب ي ن/م ل  
ك ي/س ب أ

(٢١) و ذ ر ي د ن/ل ع ق ب/و ت ن ص ف ن/ب ه ج ر ن/ب أ ش ت م/ذ ح  
د ث ن/ش ع ب

(٢٢) ن/ج ر ش/م ل أ/س ث ت/أ و ر خ م/و ح م د/خ ي ل/و م ق م/م ر أ ه م و  
(٢٣) إ ل م ق ه ث ه و ن ب ع ل أ و م/ب ذ ت/خ م ر/ع ب د ه و/أ س ع  
د/ي ز د/ذ ح

(٢٤) ب ب/و س أ ر ي ن/أ ت و/ه و أ/و أ س د/ش و ع ه و/ب ن/ش ع ب ه  
م و/ص ر و

(٢٥) ح/و خ و ل ن/خ ض ل م/و ه ي ن ن/و أ ف ر س ه م و/و ر ك ب ه م  
و/ب و ف ي



(٢٦) م/و ح م د م/ب ذ ت/ه ع ن/و س ت ع ن/ع ب د ه و/أ س ع د/ي ز د/ذ  
ح ب ب/و س

(٢٧) أ ر ي ن/و ج ي ش ه و/ب ك ن/ث ل ع/ب ت ح ت ه م و/ث ن ي/س  
ق ف ن/ب ن/م ص ن ع

(٢٨) ت/ب أش ت م/و خ ل و/ج ر ي ب ت ه م و/ب ن/ت ل ف م/و ت ش  
ي ن ت م/و ل خ م

(٢٩) ر/ل م ق ه ث ه و ن ب ع ل أ و م/ع ب د ي ه و/أ س ع د/ي ز د/و أ  
خ ي ه و/س م

(٣٠) ه ي ف ع/ب ن ي/ذ ح ب ب/و س أ ر ي ن/ح ظ ي/و ر ض و/م ر أ ه  
م و/ن ش أ ك ر

(٣١) ب/ي ه أ م ن/ي ه ر ح ب/م ل ك/س ب أ و ذ ر ي د ن/ب ن/ل ش ر  
ح/ي ح ض ب/و

(٣٢) ي أ ز ل/ب ي ن/م ل ك ي/س ب أ و ذ ر ي د ن/و ل و ز أ/ل م ق ه ث  
ه و ن ب ع ل

(٣٣) أ و م/خ م ر/ع ب د ي ه و/أ س ع د/ي ز د/و س م ه ي ف ع/ب ن ي/ذ  
ح ب ب/و س أ ر

(٣٤) ي ن/و ه و ف ي ن ه م ي/ب ك ل/أ م ل أ/ي ز أ ن ن/س ت م ل أ ن/ب  
ع م ه و/و ل ه

(٣٥) ع ن ن/و م ت ع ن/و خ ر ي ن/ل م ق ه ث ه و ن ب ع ل أ و م/ع ب  
د ي ه و/أ س ع د

٣٦) ي ز د/و س م ه ي ف ع/ب ن ي/ذ ح ب ب/و س أ ر ي ن/ب ن/ن ض  
ع/و ش ص ي/و ت ت ع ت

٣٧) ش ن أ م/ذ ب ن ه و/د ع و/و ذ ب ن ه و/ل ل/د ع و/ب ل م ق ه ث  
ه و ن ب ع ل أ و م

### المعنى بالفصحى:

- (١) [أسعد يزيد وأخوه سمه يفع بني ذي حباب وسأرين
- (٢) قائدا جند نشأ كرب ] يهأمن [يهرحب ملك سبأ وذي ريدان
- (٣) بن إيل شرح] يحضب ويأزل بين ملكي سبأ وذي ريدان
- (٤) أهدوا (الإله) إلقه ثهون رب معبد أوام هذا التمثال (ذهبي اللون) حمداً
- (٥) لأنه تفضل على عبده أسعد يزيد بن ذي حباب وسأرين وحقق له كل
- (٦) الآمال التي أملها منه عندما أمره سيدهم نشأ كرب
- (٧) يهأمن يهرحب ملك سبأ وذي ريدان بن إيل شرح يحضب
- (٨) ويأزل بين ملكي سبأ وذي ريدان بالخدمة في ناحية
- (٩) المغرب بأرض سلأن (سلامان) وللقتال والغزو ضد (جهات) السهرة ومعه
- (١٠) تسعة وأربعون جندياً من قبيلته خولان كما حمد (أسعد يزيد) قوة
- (١١) ومقام (الإله) إلقه ثهون رب معبد أوام لأنه تفضل على عبده أسعد يزيد
- (١٢) ذي حباب وسأرين بقتل اثنين من قادة (العدو) أما جيشه فقد عاد (محملاً)
- (١٣) بالخلل والأسلاب (من قتل العدو) التي أرضتهم (وأثلجت صدورهم) من سادة  
وكبراء أكسوم (الأحباش)
- (١٤) وحمداً لأن (الإله) إلقه ثهون رب معبد أوام تفضل على عبده أسعد يزيد



- (١٥) ذي حباب وسأرين (ووفقه في إقامة) الصلح بين عشائر مذحج وعزم وغلين (الغلي)
- (١٦) وألع وثرث ووهب إيل ولبان (اللبنا) وبين عشائر صغرت (الصغرة) وسنحان
- (١٧) وحمداً لأن (الإله) إلقه ثهون رب معبد أوام تفضل على عبده أسعد
- (١٨) يزيد ذي حباب وسأرين بأن قتل هو أربع لبؤات (أسود) من قبل (وذلك)
- (١٩) عندما كلفه سيدهم نشأ كرب يهأمن يهرحب ملك
- (٢٠) سبأ وذي ريدان بن إيل شرح يحضب ويأزل بين ملكي سبأ
- (٢١) وذي ريدان بالخدمة والياً على مدينة بأشت التي أقامتها (نزلت فيها) قبيلة
- (٢٢) جُرش ولمدة ستة أشهر كما حمد قوة ومقام سيدهم
- (٢٣) إلقه ثهون رب معبد أوام لأنه منّ على عبده أسعد يزيد ذي
- (٢٤) حباب وسارين بعودته هو والجنود الذين رافقوه من قبيلته صرواح
- (٢٥) وخولان خضلم وهينان وفرسانهم وراكبي الجمال (الهجانة) سالمين
- (٢٦) وحمداً لأنه نجّى وأعان عبده أسعد يزيد ذي حباب
- (٢٧) وسأرين وجيشهم عندما سقط تحتهم طابقين من قلعة
- (٢٨) بأشت وحفظ أبدانهم من الهلاك والإصابات ولُيمنح
- (٢٩) (الإله) إلقه ثهون رب معبد أوام عبديه أسعد يزيد وأخاه سمه
- (٣٠) يفع بني ذي حباب وسأرين الحظوة والرضا عند سيدهم نشأ كرب
- (٣١) يهأمن يهرحب ملك سبأ وذي ريدان بن إيل شرح يحضب
- (٣٢) ويأزل بين ملكي سبأ وذي ريدان وليستمر (الإله) إلقه ثهون رب
- (٣٣) معبد أوام بالتفضل على عبديه أسعد يزيد وسمه يفع بني ذي حباب وسأرين
- (٣٤) بتحقيق كل الآمال التي سيؤملوها منه

٣٥) وَلِيَحْفَظَهُمْ وَيُعِينَهُم (الإله) إلمقه ثهون رب معبد أوام ويجنب عبديه أسعد

٣٦) يزيد وسمه يفع بني ذي حباب وسأرين من كل أذى وحقد ونميمة

٣٧) وبغضاء ما علموا منه وما لم يعلموا بجاه إلمقه ثهون رب معبد أوام

### تحليل النقش ودراسته:

#### السطر (١-٣):

هذان هما القائدان أسعد يزيد، وسمه يفع، المنتميان إلى ذي حباب وسأرين، وهما من القادة المقربين على ما يبدو عند الملك نشأ كرب يهأمن يهرحب (الثاني) ملك سبأ وذي ريدان بن إيل شرح يحضب ويأزل بين، وحباب: وادٍ وقبيلة من صرواح في بلاد (جهم) من خولان العالية<sup>(١)</sup>، وقد ورد هذا الاسم في كثير من النقوش (Ir28/1, Ir23/1,2, Ja617/1, Ja649) أما سأرين فهي على الأرجح ساران التي وردت في كثير من النقوش وهم أقيال لقبيلة بكيل الربع ريدة.

#### السطر (٨-٩):

يذكر القائد أسعد يزيد أنه قام بخدمة سيده الملك نشأ كرب يهأمن يهرحب في ناحية بلاد المغرب في أرض سلآن، وسلآن هذه يرجح أنها (سلامان) الذي يذكر الهمداني أنهم من سكان السراة وسماهم سلامان بن مُفَرَج<sup>(٢)</sup>، وما زالوا يعرفون بهذا الاسم

١ المقحفني، إبراهيم أحمد، معجم البلدان والقبائل اليمنية، ج١، دار الكلمة للطباعة والنشر والتوزيع،

صنعاء، والمؤسسة الجامعية للدراسات والنشر والتوزيع، بيروت، ٢٠٠٢م، ص ٤٠١.

٢ الهمداني، الحسن بن أحمد بن يعقوب، صفة جزيرة العرب، تحقيق. محمد بن علي الأكواع الحوالي،

ط١، مكتبة الإرشاد، صنعاء، ١٩٩٠م، ص٢٣٣، ٣٣٠.

إلى يومنا هذا: سلامان بن مُفرج بن مالك بن زهران<sup>(١)</sup>، وسلان (سلامان) هذه تذكر في النقوش لأول مرة.

### السطر (٩-١٣):

من ضمن الأعمال التي كُلف بها القائد أسعد يزيد في هذه المناطق، هو القتال والغزو في بلاد (سهرتن) السهرة ضد الأحباش الذين كانوا يسعون للسيطرة على هذه المناطق، وكان برفقة القائد أسعد يزيد تسعة وأربعون جندياً من قبيلة خولان التي ينتمي إليها، ويتضح من خلال النقش أنهم قد أئخنوا في قتل الأحباش، وأن الخسائر في الجيش الحبشي كانت كبيرة وجسيمة، وخاصة في صفوف القادة والكبراء من أكسوم، وأن النصر كان حليفه هو وجيشه، فهو يذكر أنه تمكن من قتل اثنين من قادة العدو، وأن جيشه عاد محملاً بأسلاب الأعداء وحللهم، وخاصة القادة منهم.

### السطر (١٥-١٦):

قيام القائد أسعد يزيد بالمصالحة بين العشائر التي تسكن نجران وما جاورها، وهي عشائر يمنية الأصل، ويبدو أن الأحباش كان لهم دور في إثارة وتأجيج الخلافات بين تلك العشائر، والصلح الذي أبرمه القائد أسعد يزيد كان بين كل من: عشائر: مذحج، وعزم، وغلين، وأمع، وثرذ، ووهب، إل، ولبان. وبين عشائر: صغرت وسنحان، وهذه العشائر وخاصة عشائر: عزم، وغلين، وأمع، وثرذ، ووهب، إل، ولبان، وصغرت، تذكر هنا وفي النقوش لأول مرة.

---

٣ الجاسر، حمد، في سرة غامد وزهران (نصوص، مشاهدات، انطباعات)، منشورات دار اليمامة للبحث والترجمة والنشر، الطبعة ٢، الرياض، ١٩٧٧م، ص ٢٤٨، ٤٦١.

- م ذ ح ج: قبيلة يمنية كبيرة، سكن جزء كبير منها في أواسط الجزيرة العربية، ومن قبائل مذحج: سعد العشيرة بن مذحج، ومراد بن مذحج، والنخع بن عمرو بن غلة بن جلد بن مذحج، وحكم وجعفي ابنا سعد العشيرة بن مذحج، وخولان بن عمرو بن سعد العشيرة بن مذحج، وزبيد بن الصعب بن سعد العشيرة بن مذحج<sup>(١)</sup>.

- ع ز م: لم أجد في المراجع التي لدي مايساعد على معرفة موقعها، لكن من المؤكد أنها كانت تسكن منطقة السراة، وربما أن المقصود بعزم هي: قبيلة عنز الشهيرة، وما تعرف اليوم بسراة عسير.

- غ ل ي ن: هو الغلي، وهو من ولد صدا بن جلد بن مذحج<sup>(٢)</sup>، والهمداني يذكر أن الغليل موضع في جبل بني عوير من صحار صعدة<sup>(٣)</sup>.

- أ ل م ع: وهي من أرض السراة<sup>(٤)</sup>، وألمع من أقوى قبائل السراة، وما زالت تحمل نفس الاسم إلى اليوم<sup>(٥)</sup> (انظر الخريطة رقم ٢).

- ث ر د: وهو ما يُعرف بوادي (ثراد)، أحد روافد وادي رنية، وفي شرقه يوجد معدن العبلاء الشهير<sup>(٦)</sup>.

---

١ اليعقوبي، أحمد بن أبي يعقوب بن جعفر بن وهب ابن واضح، تاريخ اليعقوبي، تحقيق: عبد الأمير

مهنا، ج١، الطبعة ١، شركة الأعلمي للمطبوعات، بيروت، ٢٠١٠م، ص٢٤٨.

٢ الجاسر، في سراة غامد وزهران، ص٥٣.

٣ صفة جزيرة العرب، ص١٦٠، ٢١٨.

٤ الهمداني، المرجع السابق، ص٢٣٣.

٥ الجاسر، المرجع السابق، ص٤١٢.

٦ الجاسر، في سراة غامد وزهران، ص٣٦٢، ٣٦٧.



- وه ب إ ل : وهم : وهب الله بن شهران بن عفرس بن حلف بن خثعم بن أنمار<sup>(١)</sup>، وواهب قبيلة من شهران العريضة في ضفاف وادي بيشة.

- ل ب أ ن : وهم : البنا من قبائل ألمع، ومنازلهم تقع على ضفاف وادي حلي شرق بلاد شديدة، وشمال بني ظالم<sup>(٢)</sup>.

- ص غ ر ت : الصغرة، وهي من أكبر القرى في وادي المزار، من بلاد زهران، وتبعد عن الباحة ١٦ ميلاً<sup>(٣)</sup>.

- س ٣ ن ح ن : سنحان، وهي قبيلة سنحان من جنب شمال صعدة<sup>(٤)</sup>، من مذحج من كهلان القحطانية، وكانوا في طرف السراة الجنوبي الشرقي على ضفاف وادي راحة، ويجاورها من الشمال والشرق شُريف، ومن الجنوب وادعة، ومن الغرب جنب<sup>(٥)</sup>، وقد ورد اسم هذه العشيرة في نقش (Ja658/15) عندما شن عليها الملك الحميري شمر يهرعش ملك سبأ وذي ريدان وحضر موت ويمنت حملة عسكرية في وادي دفاً، وسنحان صعدة هذه غير سنحان صنعاء (ذي جرة قديماً)<sup>(٦)</sup>.

---

١ الجاسر، في سراة غامد وزهران، ٤٤٨-٤٤٩ .

٢ الجاسر، المرجع نفسه، ص ٤١٣-٤١٤ .

٣ الجاسر، المرجع السابق، ص ٥٢ .

٤ الهمداني، الإكليل، ج ٢، تحقيق، محمد بن علي بن الحسين الأكوخ الحوالي، إصدارات تريم عاصمة الثقافة الإسلامية، صنعاء، ٢٠١٠م، ص ١٢٢ .

٥ الجاسر، المرجع السابق، ص ٤٦٢ .

٦ لمزيد من المعلومات عن سنحان ذي جرة، انظر: الناشري، علي محمد علي، ذي جرة ودورهم في حكم دولة سبأ وذي ريدان دراسة في التاريخ السياسي لليمن القديم، إصدارات وزارة الثقافة والسياحة، صنعاء، ٢٠٠٤م.

## السطر (٢١-٢٨):

من المواضيع التي تحدث عنها النقش، تعيين الملك نشأ كرب يهأمن يهرحب (الثاني) للقائد أسعد يزيد واليا على مدينة بأشت التي أقامتها أو نزلت فيها قبيلة جرش، وكذلك تمكن أسعد يزيد من قتل أربعة أسود في هذه المنطقة، بالإضافة إلى عودته والجنود الذين معه من قبيلة صرواح وخولان خضلم وهينان وفرسانهم وراكبي الجمال سالمين غانمين، وكذلك نجاحهم من حادثة تهدم طابقين من قلعة بأشت، وفيما يلي تفصيل لذلك:

- **ب أش ت:** هي المدينة التي أقامتها أو نزلت فيها القبيلة اليمنية جُرش، وعُين أسعد يزيد والياً عليها لمدة ستة أشهر كما ورد في النقش، ومن الواضح أن اسم مدينة بأشت بعد استقرار قبيلة جُرش فيها تغير إلى جُرش، وسميت باسمها، وما زالت حتى يومنا هذا تعرف بهذا الاسم، بينما الاسم القديم لها (بأشت) لم يعد يطلق عليها، بل على الوادي الذي تقع فيه، وهو وادي (بيشة) فاصبح يعرف باسمها (بيشة النخل، وبيشة بن سالم)<sup>(١)</sup>، وبالتالي فإن بأشت هي جُرش، وهي هنا وفي النقوش تذكر لأول مرة، والجدير بالذكر أن ما ورد في النقش من أن الملك السبئي نشأ كرب يهأمن يهرحب (الثاني) عيّن عاقباً (والياً) على مدينة بأشت (جُرش)، يُعد دليلاً قوياً على أن هذه المناطق هي مناطق وأراضي يمنية، وتسكنها قبائل يمنية، وكانت تحت سيطرة الدولة السبئية بمختلف مراحلها.

١ الهمداني، صفة جزيرة العرب، ص ٨٨، ٢٣٠، الإكليل، ج ١، تحقيق، محمد بن علي بن الحسين الأكويع الحوالي، إصدارات تريم عاصمة الثقافة الإسلامية، صنعاء، ٢٠١٠م، ص ١٧٩، الجاسر، في سرة غامد وزهران، ص ٤٢، ٤٦.

**- ج ر ش: اسم قبيلة يمنية ورد ذكرها في نقش سبئي وحيد (RES 4138/2)**

استقرت وأقامت في مدينة بأشت، أو أنها هي التي أنشأتها، كما يتضح من سياق النقش الذي نحن بصددده، وقد عدّ اليعقوبي مدينة جُرَش من محاليف اليمن<sup>(١)</sup>، بينما يصفها الهمداني بأنها كورة نجد العليا، ويسكنها العواسج من أشراف حمير، وهم من ابناء إلي زاد بن الشرمج بن يريم بن ذي مقار بن مالك بن زيد بن سدد بن زرعة<sup>(٢)</sup>، وآثار مدينة جُرَش القديمة تقع جنوب شرق مدينة أبها بحوالي ٤٠ كم (انظر الخريطة رقم ١، ٢)، في أعلى وادي بيشة، بين بيشة بن سالم، وبيشة النخل، وتقع جوار جبل حُمومة الذي يتوسط بلاد ربيعة من جهته الغربية، وبها آثار ونقوش مسندية، وصخور منحوتة ذات أحجام كبيرة، وغرفها مبنية بالحجارة البيضاء<sup>(٣)</sup>.

**- ل ب أ ت: ورد في النقش إشارة للبيئة الحيوانية التي كانت ومازالت في وادي**

بيشة وما حوله، فصاحب النقش أسعد يزيد يذكر أنه قتل أربع لبؤات (أسود) خلال وجوده هناك، وهو ما يعكس تواجد هذه الحيوانات المفترسة وبكثرة في هذه المناطق من بلاد السراة، ووادي بيشة يعتبر واحداً من الأماكن التي ترتادها الأسود<sup>(٤)</sup>.

**- م ص ن ع ت/ ب أ ش ت: من المرجح أن هذه القلعة التي تهدم منها**

طابقين، وبداخلها أسعد يزيد وجنوده، هي قلعة جُرَش التي تقع في قمة جبل حُمومة،

١ اليعقوبي، ج ١، ص ٢٤٧.

٢ صفة جزيرة العرب، ص ٢٢٩ - ٢٣١، الإكليل، ج ٢، ص ١٣٨.

٣ الجاسر، حمد، في سراة غامد وزهران، ص ٤٢، ٤٦ - ٤٩.

٤ الهمداني، صفة جزيرة العرب، ص ٢٤٠، الجاسر، المرجع السابق، ص ٣٩.

وقد تخدمت هذه القلعة، فهي اليوم أطلال، ففي هذه القلعة يوجد آثار قديمة ورسوم،<sup>(١)</sup>.

## النقش الثاني: لوحة رقم (٢)

رمز النقش: الذفيف ١١ / AL-Dhafeef 11.

**وصف النقش ومصدره:** هذا النقش من نقوش الاهداءات للمعبود إلمقه، دُون على حجر مستطيل الشكل، بطريقة النحت الغائر، بخط جميل، حروفه ذات زوايا حادة مذبذبة الأطراف، وقد نحت في بداية النقش رمز على شكل حرف النون المسند (h) جاء على يمين النقش وفي مستوى ارتفاع السطرين الأول والثاني، النقش غير مكتمل من اسفله، فهناك أسطر مفقودة بسبب ما تعرض له الحجر من تكسير، أما النقش من الأعلى فهو في حالة جيدة، والنقش في حالته هذه يتكون من ١٢ سطراً، النقش من ضمن نقوش معبد أوام بمارب.

**تأريخ النقش:** النقش مؤرخ بعهد الملك نشأ كرب يهأمن يهرحب (الثاني) ملك سبأ وذي ريدان بن إيل شرح يحضب ويأزل بين، حوالي النصف الثاني من القرن الثالث الميلادي.

## النقش بحروف الفصحى:

(١) (رمز) م ر ث د م / أ ي ه ر / ب ن / ي ف ر ع / م ق

(٢) (رمز) ت و ي / ن ش أ ك ر ب / ي أ م ن / ي ه ر

٥ الجاسر، المرجع السابق، ص ٤٨.



- (٣) ب/م ل ك/س ب أ/و ذ ر ي د ن/ب ن/إ
- (٤) ل ش ر ح/ي ح ض ب/و ي أ ز ل/ب ي ن/م
- (٥) ل ك ي/س ب أ/و ذ ر ي د ن/ه ق ن ي/إ
- (٦) ل م ق ه ث ه و ن ب ع ل أ و م/ذ ن/ص ل
- (٧) م ن/ذ ذ ه ب ن/ح م د م/ب ذ ت/ه
- (٨) و ف ي ه و/ب ك ن/ش و ع ن/م ر أ ه م و/ن
- (٩) ش أ ك ر ب/ي أ م ن/ي ه ر ح ب/م ل ك
- (١٠) س ب أ/و ذ ر ي د ن/ب ك ن/س ب أ و/و
- (١١) ض ب أ/ع د ي/س ه ر ت ن/و ل و ز أ/إ ل
- (١٢) م ق ه ث ه و ن ب ع ل أ و م/خ م ر ه و/ح

### المعنى بالفصحى:

- (١) مرثد أيهر بن يفرع
- (٢) قائد جند نشأ كرب يهأمن يهرحب
- (٣) ملك سبأ وذي ريدان بن
- (٤) إيل شرح يحضب ويأزل بين
- (٥) ملكي سبأ وذي ريدان أهدي
- (٦) (الإله) إلمقه تهون رب معبد أوام هذا التمثال
- (٧) البرونزي حمداً لأنه
- (٨) حماه عندما ناصرُوا سيدهم

٩) نشأ كرب يأمن يهرحب ملك

١٠) سبأ وذي ريدان حينما قاموا

١١) بجملة عسكرية ضد (بلاد) السهرة (السراة) وليستمر (الإله)

١٢) إلقه ثهون رب معبد أوام بمنحه ح

### تحليل محتوى النقش:

النقش في مضمونه العام يتحدث عن تقديم مرثد أيهر (المبجل) بن يفرع (اليفرعي) قرباناً هو تمثال برونزي، حمداً للإله إلقه لأنه نجاه وحماه، عندما قاموا بجملة عسكرية على بلاد السهرة، نصرته وخدمته لسيدهم نشأ كرب يأمن يهرحب (الثاني) بن إيل شرح يحضب ويأزل بين، ومن المرجح أن هذه الحملة امتداد للحملة السابقة التي ورد ذكرها في النقش السابق، أو كانت سابقة لها، وبما أن النقش لم يطلعنا على نتائج هذه الحملة - قد يكون بسبب فقدان كثير من أسطر النقش، كما أوضحنا سابقاً - إلا أن هذه الحملة بالإضافة إلى الحملات الأخرى (Ir20, Ry538, Ja616) التي وجهها الملك نشأ كرب يأمن يهرحب (الثاني) ضد مناطق السهرة التهامية مكنته من القضاء على الوجود الحبشي في تلك الجهات الغربية (م ع ر ب ن) (Ir 20; Na-No<sup>d</sup> 7)<sup>(١)</sup>.

١ الإرياني، مطهر علي، نقوش مسندية وتعليقات، مركز الدراسات والبحوث اليمني، ط٢، ١٩٩٠م، ص١٥٤-١٥٥، الناشري، ذي جرة، ص١٣٤-١٣٥، الناشري، علي محمد علي، نقوش سبئية جديدة من نعش سنحان باليمن، مجلة ريدان، العدد ٩، ٢٠٢٢م، ص١٤-١٥.

### النقش الثالث: لوحة رقم (٣)

رمز النقش: الذيف ١٢ / AL-Dhafeef 12.

**وصف النقش ومصدره:** هذا النقش من نقوش الالهءاءات للمعبود إلمقه، دُون على حجر مستطيل الشكل، بطريقة النحت الغائر، بخط جميل، حروفه ذات زوايا حادة مذبذبة الأطراف، وقد نحت في بداية النقش رمز على شكل حرف النون المسند (h) جاء على يمين النقش وفي مستوى ارتفاع السطرين الأول والثاني، النقش مكتمل وفي حالة جيدة، بإستثناء ستة أحرف من بداية السطر الأخير، وقد قمنا بتكتملها فقراءتها مؤكده، مصدر النقش معبد أوام بمارب.

**تأريخ النقش:** النقش مؤرخ بعهد الملك نشأ كرب يأمن يهرحب (الثاني) ملك سبأ وذي ريدان بن إيل شرح يحضب ويأزل بين، حوالي النصف الثاني من القرن الثالث الميلادي.

### النقش بحروف الفصحى:

- (١) (رمز) إ ل و ف د / أش و س<sup>٣</sup> / ب ن / ر م
- (٢) س م / و ذ و ر د ن / م ق ت و ي / ن
- (٣) ن ش أ ك ر ب / ي أ م ن / ي ه ر ح ب / م ل ك
- (٤) س ب أ / و ذ ر ي د ن / ب ن / إ ل ش ر ح / ي
- (٥) ح ض ب / و ي أ ز ل / ب ي ن / م ل ك ي / س ب أ
- (٦) و ذ ر ي د ن / ه ق ن ي / إ ل م ق ه ث ه و ن
- (٧) ب ع ل أ و م / ص ل م ن / ذ ذ ه ب ن / ح

- (٨) م د م / ب ذ ت / خ م ر / إ ل م ق ه / ع ب د
- (٩) ه و / إ ل و ف د / ب ن / ر م س م / و ذ و ر
- (١٠) د ن / ه ر ج / ث ن ي / أ ي س ن / ب ك ن / ش و
- (١١) ع و / م ر أ ه م و / ن ش أ ك ر ب / ي أ م ن
- (١٢) ي ه ر ح ب / م ل ك / س ب أ / و ذ ر ي د ن / ب
- (١٣) ك ن / ه ع ن و / ب ع ل ي / م ص ر / ح ض ر م ت
- (١٤) و ل و ز أ / خ م ر / إ ل م ق ه / ع ب د ه
- (١٥) و / إ ل و ف د / م ه ر ج ت م / و غ ن م م
- (١٦) ب ك ل / أ ب ر ث / ي ش و ع ن ن / م ر أ ه م و
- (١٧) ن ش أ ك ر ب / ي أ م ن / ي ه ر ح ب / م ل ك / س ب
- (١٨) أ / و ذ ر ي د ن / و ل خ م ر ه و / إ ل م ق ه
- (١٩) س ع د ه و / ح ظ ي / و ر ض و / م ر أ ه و / ن ش أ
- (٢٠) ك ر ب / ي أ م ن / ي ه ر ح ب / و ل خ م ر ه و
- (٢١) ب ر ي / أ أ ذ ن م / و م ق ي م ت م / و ل خ ر ي
- (٢٢) ن ه و / إ ل م ق ه / ب ن / ن ك ي ت م / و ب ن / ن ض
- (٢٣) ع / و ش ص ي / و ت ث ع ت م / ذ ب ن ه و / د
- (٢٤) [ع و / و ذ ب ن] ه و / أ ل د ع و / ب إ ل م ق ه و

### المعنى بالفصحى:

- (١) إيل وفد أشوس من قبيلة
- (٢) رماس و(قبيلة) وردان قائد جند

- (٣) نشأ كرب يأمن يهرحب ملك
- (٤) سبأ وذي ريدان بن إيل شرح
- (٥) يحضب ويأزل بين ملكي سبأ
- (٦) وذي ريدان أهدى (الإله) إلقه ثهون
- (٧) رب معبد أوام تمثالاً برونزياً
- (٨) حمداً لأن (الإله) إلقه تفضل على عبده
- (٩) إيل وفد بن رماس وذي وردان
- (١٠) (بأن تمكن من) قتل رجلين من قادة (العدو) حين
- (١١) ناصروا سيدهم نشأ كرب يأمن
- (١٢) يهرحب ملك سبأ وذي ريدان (وذلك)
- (١٣) عندما شنوا هجوماً علي جيش حضرموت
- (١٤) وَلَيْسْتَمِر (الإله) إلقه بالتفضل على عبده
- (١٥) إيل وفد بمقتلة (نصر على الأعداء) وغنائم
- (١٦) في كل الحملات (التي سيقوم بها) خدمةً ونصرةً لسيدهم
- (١٧) نشأ كرب يأمن يهرحب ملك سبأ
- (١٨) وذي ريدان وَلَيْمَنَّ عليه (الإله) إلقه
- (١٩) بنعمة الخطوة والرضا عند سيده نشأ
- (٢٠) كرب يأمن يهرحب وَلَيْتَفْضَل عليه
- (٢١) بحفظ منسبة ومقامه وَلَيْجَنْبَهُم
- (٢٢) (الإله) إلقه من كل نكاية وأذى

(٢٣) وحقد ونميمة ما علموا منه

(٢٤) وما لم يعلموا بجاه إلقه

تحليل النقش ودراسته:

السطر (١-٢):

- إ ل و ف د: اسم علم مذكر مركب من (إل) اسم الإله السامي، ويقرأ إيلي، ومن (و ف د)، والاسم بمعنى: إيل الكانف.

- (أ ش و س) لقب لـ إ ل وفد، وهو بمعنى: المتكبر أو المعتاض<sup>(١)</sup>، واسم العلم هذا مع لقبه يرد في النقوش لأول مرة.

- ر م س م: اسم العشيرة التي ينتمي إليها صاحب النقش، والهمداني يذكر أن (بنو رمس) في حرية من رداع<sup>(٢)</sup>، وحرية هي قرية لآل غنيم من قبائل قيفه، تقع شمال شرق مدينة رداع محافظة البيضاء<sup>(٣)</sup>، والميم في آخر الاسم للتنوين.

- ذ و ر د ن: الذال اسم موصول للدلالة للنسبة للمكان أو للعشيرة، و (و ر د) اسم عشيرة بمعنى: السابق والشجاع<sup>(٤)</sup>، واسماء هذه العشائر (رماس وذو الوارد) ترد في النقوش لأول مرة.

١ الفيروز آبادي، مجد الدين محمد بن يعقوب: القاموس المحيط، تقديم: محمد عبدالرحمن المرعشلي،

ط٢، دار إحياء التراث العربي، بيروت، ٢٠٠٣م، ص ٥١١.

٢ الإكليل، ج٢، ص ٣٨-٣٩.

٣ المقحفى، معجم البلدان والقبائل اليمنية، ج١، ص ٤٥٣.

٤ القاموس المحيط، ص ٣٠٧.

## السطر (٩-١٦):

النقش في مضمونه العام يتحدث عن واحدة من الحملات العسكرية التي شنّها الملك نشأ كرب يهأمن يهرحب (الثاني) ملك سبأ وذي ريدان، على حضرموت وجيشها (Ir 21/2, Ja612/10)، فصاحب النقش إل وفد أشوس الرماسي، يذكر أنه تمكن من قتل شخصين من قادة العدو (أ ي س ن)<sup>(١)</sup> في هذه الحملة التي ناصروا بها سيدهم نشأ كرب يهأمن يهرحب (الثاني)، ويبدو من خلال تجريد الملك السبئي نشأ كرب لهذه الحملات العسكرية على مملكة حضرموت وملكها يدع أب غيلان، أن الدافع من ورائها هو السيطرة عليها وضمها تحت حكمه، كخطوة أولى في توحيد اليمن القديم، لكن هذا الهدف لم يتحقق إلا في عهد خلفائه، وخاصة الملك الحميري ثمر يهرعش.

## النقش الرابع: لوحة رقم (٤)

رمز النقش: الذيفف ١٣ / AL-Dhafeef 13.

**وصف النقش ومصدره:** النقش من النقوش النذرية، دُوّن على حجر مستطيل الشكل، بطريقة النحت الغائر، بخطٍ جميل وواضح، حروفه ذات زوايا حادة مذبذبة الأطراف، وقد نحت في بداية النقش رمز على شكل حرف النون المسند (𐩺) جاء على يمين النقش، وفي مستوى ارتفاع السطرين الأول والثاني، النقش مكتمل وفي حالة جيدة، ويتكون من ٢١ سطراً، النقش من نقوش معبد أوام بمارب.

١ بيستون. أ. ف. ل، جاك ريكرمانز، محمود الغول، والتر مولر، المعجم السبئي، ( بالإنجليزية والفرنسية والعربية)، مكتبة لبنان، بيروت، ١٩٨٢م، ص ١٠.



**تأريخ النقش:** النقش مؤرخ بعهد الملك نشأ كرب يأمن يهرحب (الثاني) ملك سبأ وذي ريدان بن إيل شرح يحضب ويأزل بين، حوالي النصف الثاني من القرن الثالث الميلادي.

### النقش بحروف الفصحى:

- (١) (رمز) س ع د أ و م / أ ص د ق / ذ ص ر ي ه [و / س]
- (٢) (رمز) م ه ك ر ب / و ب ن ي ه و / إ ل ر م / أ ص
- (٣) ح ح / ذ ص ر ي ه و / ن ش أ ك ر ب / و ه ش ف ق / أ
- (٤) ظ ر ف / ذ ص ر ي ه و / أ ب ك ر ب / و أ ب ك ر ب / ب
- (٥) ن و / ذ ب ي ن / ذ ع ق ب ن / ب أ و م / ه ق ن ي و / إ ل
- (٦) م ق ه ث ه و ن ب ع ل أ و م / ص ل م ن / ص ر ف ن / ذ
- (٧) ش ف ت ي ه و / ع ب د ي ه و / إ ل ر م / و ه ش ف ق / ب
- (٨) ن ي / ذ ب ي ن / و ح م د م / ب ذ ت / ه و ف ي ه م ي / ب
- (٩) ه و ك ل ت / و ت ب ش ر ت / ت ب ش ر ه م ي / ك ي خ م
- (١٠) ر ن ه م ي / و ل د م / م س ت و ف ي م / و ر أ / ك خ م
- (١١) ر ه م ي / غ ل م ن / ذ ي س ت م ي ن / س م ه ك ر
- (١٢) ب / و ل و ز أ / إ ل م ق ه / ش ر ح / و ر ت ث د ن
- (١٣) ج ر ب / ه و ت / غ ل م ن / س م ه ك ر ب / و و ف ي
- (١٤) ج ر ي ب ت / أ د م ه و / ب ن ي / ذ ب ي ن / و ل
- (١٥) خ م ر ه م و / إ ل م ق ه / ن ع م ت م / و م ن ج ت
- (١٦) ص د ق م / و ح ظ ي / و ر ض و / م ر أ ه م و / ن ش أ



- (١٧) ك ر ب / ي أ م ن / ي ه ر ح ب / م ل ك / س ب أ / و ذ ر  
 (١٨) ي د ن / ب ن / إ ل ش ر ح / ي ح ض ب / و ي أ ز ل / ب ي ن  
 (١٩) م ل ك ي / س ب أ / و ذ ر ي د ن / و ل ه ع ن ن ه م  
 (٢٠) و / ب ن / ب أ س ت م / و ن ك ي ت م / و ن ض ع / و  
 (٢١) ش ص ي / ش ن أ م / ب إ ل م ق ه ث ه و ن ب ع ل أ و م

### المعنى بالفصحى:

- (١) سعد أوام أصدق الذي في كنفه (وتحت حماه)  
 (٢) سمه كرب وابنه إيل رثم أصح  
 (٣) الذي في كنفه (وتحت حماه) نشأ كرب وهشفاق  
 (٤) أظرف الذي في كنفه (وتحت حماه) أبي كرب وأبي كرب  
 (٥) من بني ذبيان الذين تولوا مهمة العاقب بمعبد أوام أهدوا (الإله)  
 (٦) إلقه ثهون رب معبد أوام تمثال من الفضة الذي  
 (٧) نذرا به عباده إيل رثم وهشفاق  
 (٨) بني ذبيان وحمداً لأنه تفضل عليهم  
 (٩) وحقق لهم البشارة التي بشرهم بها (التمثلة) بمنحهم  
 (١٠) ولداً معافا (سليم البدن) وشاء (الإله إلقه) أن  
 (١١) يمنحهم (ذلك) الغلام الذي اسمه سمه كرب  
 (١٢) وليستمر (الإله) إلقه بحفظ وحماية  
 (١٣) جسد هذا الغلام سمه كرب وسلامة  
 (١٤) أبدان عباده بني ذبيان

- ١٥) وَلِيْمَنْحَهُم (الإله) إِمْلَقَهُ النِّعْمَةَ وَالْعَاقِبَةَ
- ١٦) الْحَسَنَةَ وَالْحِظْوَةَ وَالرِّضَا عِنْدَ سَيِّدِهِمْ نَشَأَ
- ١٧) كَرْبَ يَأْمَنُ يَهْرَحِبُ مَلِكُ سَبَأَ وَذِي
- ١٨) رِيْدَانُ بْنُ إِيلٍ شَرَحَ يَحْضُبُ وَيَأْزِلُ بَيْنَ
- ١٩) مَلِكِي سَبَأَ وَذِي رِيْدَانُ وَلِيْحَمِيَهُمْ (الإله إِمْلَقَهُ)
- ٢٠) مِنْ الْبَأْسَاءِ وَالشَّرِّ وَالْأَذَى
- ٢١) وَالْحَقْدَ وَالْبَغْضَاءَ بِجَاهِ إِمْلَقَهُ ثَهَوْنَ رَبِّ مَعْبَدِ أَوَامَ

تحليل النقش ودراسته:

السطر (١-٥):

- س ع د أ و م: اسم علم مذكر مركب من (س ع د) بمعنى: هبة، ومن (أ و م) اسم معبد، وهو مكرس للإله السبئي إِمْلَقَهُ، والاسم بمعنى: هبة أَوَامَ.

- أ ص د ق: لقب لسعد أَوَامَ، وَالصَّدَقُ فِي اللُّغَةِ: الصِّلْبُ الْمُسْتَوِي مِنَ الرِّمَاحِ وَالرِّجَالِ، وَالْكَامِلُ مِنْ كُلِّ شَيْءٍ، وَالصِّدْقُ، بِالْكَسْرِ: الشَّدَّةُ<sup>(١)</sup>.

- ذ ص ر ي ه و: ما يلفت الأنباه في هذا النقش هو: تكرار ورود الفعل (ص ر ي)، الذي يأتي بمعنى: حمى، حفظ، أعطى الإله قرار، مجبر، جار<sup>(٢)</sup>، وفي اللغة: صرأه يصريه بمعنى: منعه، وحفظه، وكفاه، ووقاه<sup>(٣)</sup>. فهل نحن أمام وضع اجتماعي

١ القاموس المحيط، ص ٨٢٩.

٢ المعجم السبئي، ص ١٤٥.

٣ القاموس المحيط، ص ١١٩٧.



(جار، ومجير) كان سائداً داخل هذه الأسرة؟، أم نحن أمام تدرج وسلّم وظيفي للوظائف الدينية؟، كان متعارفاً عليه في معبد أوام، حيث يندرج تحت إشرف أحد الكهان شخصين أو أكثر، يوزعون العمل والمهام داخل المعبد فيما بينهم.

- إ ل ر م: اسم علم مذكر مركب من (إ ل) اسم الإله السامي، ومن (ر م)، الذي من المرجح أنه كان ينطق (إل رثم)، ففي اللغة العربية، رثم الشيء: أحبه وألفه<sup>(١)</sup>، والاسم يعني: حبيب الإله، أو من يحبه الإله.

- أ ص ح ح: لقب لـ إ ل رثم، بمعنى: الصحيح<sup>(٢)</sup>، وهذا الاسم مع لقبه: (إ ل رثم أصحح)، يرد في النقوش لأول مرة

- ه ش ف ق: اسم علم مذكر مفخم بحرف الهاء، والشفيق، والمشفق في اللغة يعني: الناصح الحريص على صلاح المنصوح<sup>(٣)</sup>.

- أ ظ ر ف: لقب لهشفق، والظرف في اللغة: الحذق والكياسة، وحسن الوجه واللسان<sup>(٤)</sup>، وهذا الاسم مع لقبه: (هشفق أظرف)، يرد في النقوش لأول مرة.

- ب ن و/ ذ ب ي ن/ ذ ع ق ب ن/ ب أ و م: بني ذبيان الذين تولوا مهمة العقاب في معبد أوام، كما يتضح من هذا النقش، ونقش آخر نشر حديثاً (Na-Mahram Bilqis 9)، أصحابه هم (سعد أوام وابنه سمه كرب من بني كرب

١ القاموس المحيط، ص ١٠٢٩.

٢ المعجم السبئي، ص ١٤٢.

٣ القاموس المحيط، ص ٨٢٧.

٤ القاموس المحيط، ص ٧٦٩.

وذيان<sup>(١)</sup> ويبدو أن أصحاب النقش من أسرة بني ذبيان كان يولد لهم أطفال ذوي إعاقات جسدية أو عقلية، أو يفقدون حياتهم بسبب تلك الأمراض والعاهات، ولذلك قدموا قربانهم وأوفوا بنذرهم عندما وهبهم الإله إلمقه ثهون رب معبد أوام غلام معافا سليم البدن.

### النقش الخامس: لوحة رقم (٦،٥)

رمز النقش: الذفيف ١٤ / AL-Dhafeef 14.

**وصف النقش ومصدره:** النقش من النقوش النذرية، دُون على حجر مستطيل الشكل، بطريقة النحت الغائر، بخط جميل وواضح، حروفه ذات زوايا حادة مذنبة الأطراف، وقد نُحت في بداية النقش رمز على شكل حرف النون المسند (h) جاء على يمين النقش، وفي مستوى ارتفاع السطرين الأول والثاني، النقش مكتمل وفي حالة جيدة، ويتكون من ٣٢ سطراً، النقش من نقوش معبد أوام بمارب.

**تأريخ النقش:** النقش مؤرخ بعهد الملك نشأ كرب يأمن يهرحب (الثاني) ملك سبأ وذي ريدان بن إيل شرح يحضب ويأزل بين، حوالي النصف الثاني من القرن الثالث الميلادي.

---

٨ لمزيد من المعلومات حول محتوى النقش انظر: الناشري، علي محمد علي، نقوش من عهد الملك السبئي لحي عثت يرخم، مجلة ريدان، العدد ١٣، تصدرها الهيئة العامة للآثار والمتاحف، صنعاء، ٢٠٢٤م.



## النقش بحروف الفصحى:

- (١) (رمز) ه ع ن/ ي ز د/ و ح م ع ث ت/ ب ن و
- (٢) (رمز) خ ذ و ت/ و ب و س م/ م ق ت و ي ي/ ن ش
- (٣) أ ك ر ب/ ي أ م ن/ ي ر ح ب/ م ل ك/ س ب أ/ و ذ ر ي
- (٤) د ن/ ب ن/ إ ل ش ر ح/ ي ح ض ب/ و ي أ ز ل/ ب ي ن
- (٥) م ل ك ي/ س ب أ/ و ذ ر ي د ن/ ه ق ن ي و/ إ ل م ق ه ب ع
- (٦) ل أ و م/ ص ل م ن/ ذ ذ ه ب ن/ ح م د م/ ب ذ ت/ خ
- (٧) م ر ه م و/ ه و ف ي ن ه م و/ ب ك ل/ أ م ل أ/ س ت
- (٨) م ل أ و/ ب ع م ه و/ ل س ق ي/ ك ل/ أ ر ض ه م و
- (٩) و م و ف ر ه م و/ ذ ب ي ت/ خ ذ و ت/ و ب و س م
- (١٠) ب ن/ ف ر ع/ أ م ر ت/ د ث أ/ و خ ر ف/ أ ذ ع ب
- (١١) م/ و ط ب ت م/ م ه ش ف ق م/ و ه ن أ م/ ب خ ر ف
- (١٢) و د د إ ل/ ب ن/ أ ب ك ر ب/ ب ن/ ك ب ر خ ل ل/ خ
- (١٣) م س ن/ و ر أ/ ك ت ع ب ر ي/ ع ب د ي ه و/ ه ع ن
- (١٤) و ح م ع ث ت/ ك ي ه و ف ي ن/ إ ل م ق ه ب ع ل أ
- (١٥) و م/ أ ه ل م/ ب ق د م/ د ث أ/ و أ ه ل م/ ب ق د م
- (١٦) خ ر ف/ و ك ي ه ف ي ن ن/ ث و ر م/ و ه ق ن ي ت م
- (١٧) و ع ش ر م/ ب ن/ ك ل/ ذ ي خ م ر ن ه م و/ س ق ي م/ و
- (١٨) [د] ع ت م/ ب ع ذ ر/ ص ر ب/ ل ك ل ي/ ب ر ق ن ه ن/ و
- (١٩) ل و ز أ/ خ م ر ه م و/ إ ل م ق ه ب ع ل أ و م/ ع ب

- (٢٠) دي هو/هع ن/و ح م ع ث ت/ب ن ي/خ ذ و ت/و  
 (٢١) ب و س م/ح ظ ي/و ر ض و/م ر أ ه م و/ن ش أ ك  
 (٢٢) ر ب/ي أ م ن/ي ر ح ب/م ل ك/س ب أ/و ذ ر ي د ن  
 (٢٣) ب ن/إ ل ش ر ح/ي ح ض ب/و ي أ ز ل/ب ي ن/م ل  
 (٢٤) ك ي/ي ب أ/و ذ ر ي د ن/و ب ر ي/أ أ ذ ن م/و  
 (٢٥) م ق ي م ت م/و ل خ م ر ه م و/أ و ل د م/أ ذ ك  
 (٢٦) ر م/ه ن أ م/ذ ي ه ر ض و ن/أ ل ب ب ه م و/و ل  
 (٢٧) و ز أ/خ م ر ه م و/إ ل م ق ه ب ع ل أ و م/ه و  
 (٢٨) ف ي ن ه م و/ب ك ل/أ م ل أ/ي س ت م ل أ ن ن/  
 (٢٩) ب ع م ه و/و ل خ م ر ه م و/ف ر ع/أ م ي ر ت/د  
 (٣٠) ث أ/و ل خ ر ي ن/ب ن ه م و/ب أ س ت م/و  
 (٣١) ن ك ي ت م/و ن ض ع/و ش ص ي/و ت ث ع ت/ش  
 (٣٢) ن أ م/ذ ر ح ق/و ق ر ب/ب إ ل م ق ه ب ع ل أ و م

### المعنى بالفصحى:

- (١) هعان يزيد وحم عثت بني  
 (٢) خذوت وبوس قائدا جند نشأ  
 (٣) كرب يأمن يرحب ملك سبأ وذي ريدان  
 (٤) بن إيل شرح يحضب ويأزل بين  
 (٥) ملكي سبأ وذي ريدان أهدوا (الإله) إلقه رب معبد



- (٦) أوام تمثالاً برونزيّاً حمداً لأنه
- (٧) تفضل عليهم بتحقيق كل الآمال التي
- (٨) أملوها منه لسقي كل أراضيهم
- (٩) ومزارعهم التي في مناطق خذوت وبوس
- (١٠) من بواكير محصول الصيف والخريف بأمطار متواصلة
- (١١) وسيول متلاطمة غزيرة هنيئة غير ضارة في سنة
- (١٢) وداد إيل بن أبي كرب بن كبير خليل
- (١٣) الخامسة وفعلاً وكتعبيراً من عبديه هعان
- (١٤) وحم عثت (على ما وهبهم الإله) إلقه رب معبد
- (١٥) أوام (فقد إلتزموا بالقدوم إلى معبد أوام) جماعة (ذهبت) الصيف الماضي وجماعة  
الخريف
- (١٦) الماضي وأهدوا (الإله إلقه) ثور وقربان
- (١٧) وأعشار من كل ما مَنّ عليهم به (من المحاصيل والثمار من الأراضي) المسقية
- (١٨) والبعلية (العقر) في موسم الصراب (علان) لكلا الموسمين (الصيف والخريف)
- (١٩) وَلَيْسْتَمِر (الإله) إلقه بمنح
- (٢٠) عبديه هعان وحم عثت بني خذوت
- (٢١) وبوس الخطوة والرضا عند سيدهم نشأ
- (٢٢) كرب يأمن يرحب ملك سبأ وذي ريدان
- (٢٣) بن إيل شرح يحضب ويأزل بين ملكي
- (٢٤) سبأ وذي ريدان ويحفظ مناصبهم

- (٢٥) ومقامهم (العالي) ولّيمنحهم الأولاد الذكور  
(٢٦) الأصحاء بما يفرح قلوبهم  
(٢٧) ولّيستمر (الإله) إلقه بالفضل عليهم  
(٢٨) بتحقيق كل الآمال التي سيؤملونها  
(٢٩) منه وليمنحهم بواكير محاصيل الحبوب  
(٣٠) في الصيف وليبعد عنهم البأساء  
(٣١) والنكاية وأذى وحقد ونغمة (كل)  
(٣٢) مبغض من قريب أو بعيد بجاه إلقه رب معبد أوام

### تحليل النقش ودراسته:

#### السطر (١-٢):

هعان يزيد، هو مدوّن النقش، ومن المرجح أنه هو نفس الشخص الذي ورد اسمه في نقش (Ir 20)، عندما قام بحملة عسكرية على الجهات الغربية لليمن ضد الأحباش وأعوانهم رسم والسهرة التهامية وعاد منها منتصراً، تنفيذاً لأمر سيدهم الملك نشأ كرب يأمن يهرحب (الثاني) ملك سبأ وذي ريدان، أما خدوت العشيرة التي ينتمي إليها هعان يزيد، فقد ورد اسمها في نقش (Ir 69/1) إلى جوار عشيرة ذي جدن التي ينتمي إليها وهب أوام يأذوف، ومن المرجح أن مساكن هذه العشيرة كانت مجاورة لعشيرة ذي جدن التي كانت مساكنهم في منطقة صرواح، وهذه العشيرة لم يتخلف لها ذكر في المراجع التاريخية، وخاصة في فترة ما بعد الإسلام، ومن المرجح لدينا أيضاً أن قرية

خِذَافُ الَّتِي تَقَعُ بِالْقَرَبِ مِنْ سَوِّقِ صَرَوَاحٍ<sup>(١)</sup> هِيَ خِذَوْتُ الَّتِي يَنْتَمِي إِلَيْهَا هَعَانُ يَزِيدُ هَذَا، أَمَّا رَفِيقُ هَعَانٍ، وَهُوَ : حَمَّ عَثْتُ فَعَلَى مَا يَيْدُو أَنَّهُ يَنْتَمِي إِلَى عَشِيرَةِ (بُوسَم = بوس)، بِدَلِيلِ تَقْدِيمِ اسْمِ هَعَانِ يَزِيدُ عَلَيْهِ، وَكَذَلِكَ اسْمُ الْعَشِيرَةِ خِذَوْتُ عَلَى بُوسَمٍ، وَمَنْ الْمَرْجَحُ أَنَّ بُوسَمَ هَذِهِ هِيَ : بَيْتُ بُوسٍ، الَّتِي تَقَعُ غَرْبَ صَنْعَاءَ بِأَسْفَلِ جَبَلِ عَيَّانٍ، الَّتِي تَنْسَبُ إِلَى ذُو بُوسٍ بَنِ بَرِيلِ ذُو سَحَرٍ<sup>(٢)</sup>.

### السطر (١٠-١٨):

- أ ذ ع ب م : اسم جمع مفردهما (ذ ع ب)، والذعب هو: جريان الماء، ففي اللغة: انذَعَبَ الماء: سال واتصل جريانه<sup>(٣)</sup>، وهي هنا تعني: أمطار متواصلة، والميم في آخر الكلمة للتنوين.

- ط ب ت م : الطبطبة في اللغة هي: صوت الماء وتلاطم السيول<sup>(٤)</sup>، وقد فسر المعجم السبئي الطبطة بأنها: قطعة مستطيلة من الأرض<sup>(٥)</sup>، وهو ما لا يستقيم مع سياق النقش الذي يتحدث عن الأمطار الغزيرة والسيول المتلاطمة، وبالتالي فإن هذه الكلمة (طبت) ترد في النقوش لأول مرة، والميم في آخر الكلمة للتنوين.

١ المحقفي، معجم البلدان والقبائل اليمنية، ج١، ص ٥٦٢.

٢ الهمداني، صفة جزيرة العرب، ص ١٥٦، ٣١٣، الإكليل، ج٢، ص ٢٤٠-٢٤١.

٣ القاموس المحيط، ص ٩٣.

٤ القاموس المحيط، ص ١١٤.

٥ المعجم السبئي، ص ١٥٢.

- ب خ ر ف / و د د إ ل / ب ن / أ ب ك ر ب / ب ن / ك ب ر خ  
ل ل / خ م س ن: يتضح من خلال النقش الذي نحن بصددده ومن نقوش  
أخرى مؤرخة باسم هذا الشخص (Ir 22/1, Ir 25/1) أن السنة الرابعة،  
والخامسة، والسادسة من تقويمه كانت سنين خير وبركة، وكانت الأمطار فيها  
غزيرة وهنيئة، والمحاصيل الزراعية وفيرة سواء من الأراضي المسقية أو البعلية  
(العقر)، ووداد إيل بن أبي كرب بن كبير خليل، هذا هناك نقوش مؤرخة  
باسمه، وكلها تعود إلى فترة حكم الملك نشأ كرب يهأمن يهرحب (الثاني) ملك  
سبأ وذي ريدان (Ja613/10-11, Ja615/12-13, Ja618/9-10).

- و ر أ: الواو حرف عطف، و (ر أ) تأتي بمعنى: رأى، رؤيا، إذا  
(الفجائية)، فعلا<sup>(١)</sup>، وهي هنا بمعنى: فعلاً.

- ك ت ع ب ر ي: الكاف حرف جر يفيد التشبيه والربط، و (ت ع  
ب ر) فعل ماضي مزيد بحرف التاء، الذي يفيد المطاوعة والصيرورة، والفعل  
(ع ب ر) بمعنى: عَبَّرَ عَمَّا فِي نَفْسِهِ: أي: أعرب<sup>(٢)</sup>، أي: أن هعان يزيد وحم  
عشت، وكتعبيراً منهم بالحمد والشكر للإله إلقه على ما منحهم من نعم  
الأمطار والزررع الوفيرة، فقد رأوا أن يتوجهوا بالذهاب إلى معبد أوام، فجماعة  
ذهبت الصيف الماضي، وجماعة ذهبت الخريف الماضي، وتقربوا بشورٍ وتقدمات  
من أعشار ما منّ به عليهم الإله إلقه من ثمار الأراضي المسقية، أو البعلية  
(العقر)، وذلك في موسم الصراب لكلا الموسمين.

١ المعجم السبئي، ص ١١٢-١١٣.

٢ القاموس المحيط، ص ٤٠٥.



- س ق ي م: اسم يطلق على الأرض المسقية سواء من الأبار أو العيون أو غيرها، فالسقي في اللغة هو: الأرض أو الزرع المسقي<sup>(١)</sup>، والميم في آخر الكلمة للتنوين.

- د ع ت م: هي الزروع البعلية التي تنبت من غير سقاية<sup>(٢)</sup>، وهو المتعارف عليه لدى المزارعين باسم (العقر)، والميم آخر الكلمة للتنوين.

- ع ذ ر: العُذْرُ هو: نجم إذا طلع اشتد الحر<sup>(٣)</sup>، أي أنه من نجوم ومعالم الزراعة المتعارف عليها لدى اليمنيين القدماء، وحتى يومنا هذا، كالروابع، وعلان، والصراب، والعلب، والصواب، وسهيل وهو أشهرها، وبه يستبشر اليمنيون لغزارة الأمطار التي تسقط فيه، ومن الأمثال التي يرددونها: ما في النجوم إلا سهيل.

١ القاموس المحيط، ص ١١٩١.

٢ المعجم السبئي، ص ١٥٥.

٣ القاموس المحيط، ص ٤٠٨.

## الخاتمة

تمثلت النتائج التي خلصت إليها الدراسة بالآتي:

١. من خلال دراسة النقش الأول، تبين أن القائد أسعد يزيد، قام بالخدمة في أنحاء بلاد المغرب وخاصة في منطقة سألن، التي تذكر في النقوش لأول مرة، كما قام أيضاً وبأمر من الملك نشأ كرب يهأمن يهرحب (الثاني) ملك سبأ وذي ريدان، بالقتال والغزو في مناطق السراة (سهرتن) ضد الأحباش، وقد تمكن هذا القائد من تحقيق نصر كبير على الأحباش، وعاد جيشه محملاً بالحلل والأسلاب من قتلى العدو، وخاصة القادة منهم، كما تبين من خلال النقش أيضاً ورود أسماء العديد من العشائر اليمنية التي كانت مستقرة في بلاد السراة، والتي قام القائد أسعد يزيد بالمصالحة بينها مثل: مذحج، وعزم، وغلين، وألع، وثرذ، ولبأن، ووهب، إل، وصغرت، وسنحان، وهذه العشائر بإستثناء مذحج وسنحان تذكر في النقوش لأول مرة، ومن الأمور التي تحدث عنها النقش أيضاً، تعيين أسعد يزيد والياً على مدينة بأشت لمدة ستة أشهر، وبأشت هي المدينة التي استقرت فيها قبيلة جرش، وعُرفت فيما بعد باسمها: مدينة (جُرش)، بينما أطلق اسم بأشت على الوادي الذي تقع فيه مدينة جرش، واصبح يعرف باسم وادي بيشة، وبأشت تذكر في النقوش لأول مرة.

٢. من خلال دراسة النقش الثاني، تبين أن الملك نشأ كرب يهأمن يهرحب (الثاني) ملك سبأ وذي ريدان جرد حملة عسكرية على بلاد السراة بقيادة مرثد أيهر بن يفرع، وربما كانت هذه الحملة قد أرسلت بعد الحملة السابقة التي ورد ذكرها في النقش الأول، أو تكون سابقة لها.



٣. ومن خلال دراسة النقش الثالث، تبين قيام الملك نشأ كرب يهأمن يهرحب (الثاني) ملك سبأ وذي ريدان بإرسال حملة عسكرية على جيش حضرموت، بقيادة إل وفد أشوس الرماسي، وقد تبين من خلال النقش ورود اسم العشيرة (رمس) لأول مرة في النقوش.

٤. أما النقش الرابع فقد تبين من خلال دراسته أن اسرة بني ذبيان كانت تتولى مهمة العاقب في معبد أوام (ذ ع ق ب ن/ ب أ و م)، وقد تبين من خلال تكرار ورود الفعل (ص ر ي) في النقش أن هناك نوع من الوضع الاجتماعي بين أفراد هذه الاسرة، وقد يكون ذلك إشارة لوجود سلم وظيفي للوظائف الدينية لإدارة شئون المعبد، بحيث يكون هناك رجل في منصب معين داخل المعبد، ويكون تحت إشرافه رجлан أو أكثر، كما تبين أيضاً من دراسة النقش ورود بعضاً من أسماء الأعلام لأول مرة في النقوش.

٥. بينما تبين من خلال دراسة النقش الخامس أن عشيرة (بوسم) من المرجح أنها كانت تسكن بيت بوس التي تقع غرب صنعاء، وأعطت اسمها للمنطقة، وبذلك فإنها تذكر في النقوش لأول مرة، بالإضافة إلى ورود بعض المفردات الدالة على غزارة الأمطار وتدفق السيول، ومواقيت ومعالم الزراعة في اليمن القديم.

## الرموز والمختصرات

Ir	نقوش الإرياني
Ja	نقوش البرت جام
Na	نقوش الناشري
Ry	نقوش ريكمائر



## Abstract:

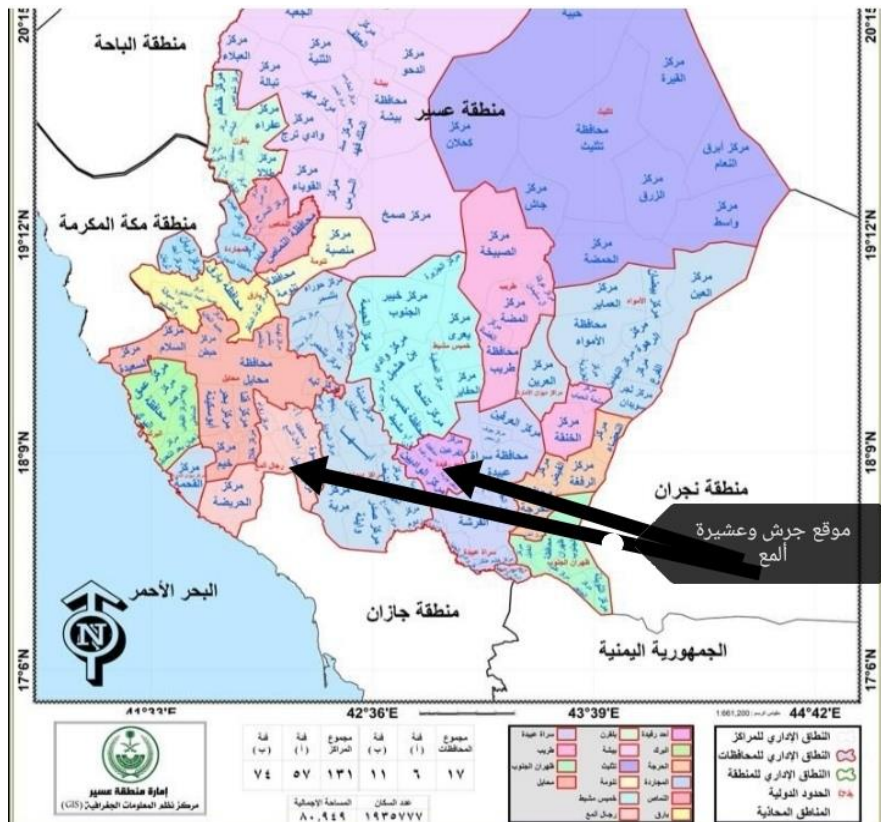
The research analyzed and studied five unpublished Sabaean inscriptions, three of which were memorial inscriptions and two were votive inscriptions, all of which were dedicated to the god Allumquh in the Awam Temple in Marib, and all of which were dated to the reign of King Naṣakarib Yuamin Yuharḥib II son of AllṢarah Yaḥḍub and Yazil Bayyin about The second half of the third century AD. What distinguishes the inscriptions- the subject of the study- is that they contain new historical and linguistic material, As well as being an important and new addition to the inscriptions of King Naṣakarib Yuamin Yuharḥib II, it became clear through studying the first inscription recorded by Asaad Yazid and his brother Samah Yafa' Banu Dhi Ḥubab and Sarin that the names of Yemeni regions, cities and clans were mentioned in the regions of Najran and its environs (the country of Asir), and these regions and clans are mentioned in the inscriptions for the first time, the second inscription, whose record is Murṭad Ayhar al-Yafrā'i, talks about a military campaign he carried out to the land of the Sahara (Al-Sarat), while the third inscription in it, it is mentioned that he carried out a military campaign in which they attacked the Ḥaḍrami army. As for the fourth inscription, its registers are from the Banu Dhubyan, who assumed the task of Al-ʿaqib in the Awam Temple, it was clear through his study that there was a kind of hierarchy and career ladder for managing the temple's affairs, As for the fifth inscription, its registers are Haʿan Yazid and Ḥamʿt from the tribe of Khadhwat and Bws, and through it became clear that the name of the Bayt Bws area was mentioned for the first time in inscriptions, in addition to the appearance of some words indicating the abundance of rain and the flow of torrents, and the times and landmarks of agriculture in ancient Yemen.

## المصادر والمراجع

- الإرياني، مطهر علي، نقوش مسندية وتعليقات، مركز الدراسات والبحوث اليمني، ط٢، ١٩٩٠م
- بيستون. أ. ف. ل، جاك ريكماتز، محمود الغول، والتر مولر، المعجم السبئي، ( بالإنجليزية والفرنسية والعربية)، مكتبة لبنان، بيروت، ١٩٨٢م.
- الجاسر، حمد، في سراة غامد وزهران (نصوص، مشاهدات، انطباعات)، منشورات دار اليمامة للبحث والترجمة والنشر، الطبعة ٢، الرياض، ١٩٧٧م.
- الفيروز آبادي، مجد الدين محمد بن يعقوب: القاموس المحيط، تقديم: محمد عبد الرحمن المرعشلي، ط٢، دار إحياء التراث العربي، بيروت، ٢٠٠٣م.
- المحقفي، إبراهيم أحمد، معجم البلدان والقبائل اليمنية، ج١، دار الكلمة للطباعة والنشر والتوزيع، صنعاء، والمؤسسة الجامعية للدراسات والنشر والتوزيع، بيروت، ٢٠٠٢م.
- الناشري، علي محمد علي:
- ذي جرة ودورهم في حكم دولة سبأ وذي ريدان دراسة في التاريخ السياسي لليمن القديم، إصدارات وزارة الثقافة والسياحة، صنعاء، ٢٠٠٤م.
- نقوش سبئية جديدة من نعض سنحان باليمن، مجلة ريدان، العدد ٩، ٢٠٢٢م.
- نقوش من عهد الملك السبئي لحي عثت يرخم، مجلة ريدان، العدد ١٣، تصدرها الهيئة العامة للآثار والمتاحف، صنعاء، ٢٠٢٤م، ص ٢٥٣-٢٩٣.
- الهمداني، الحسن بن أحمد بن يعقوب:
- الإكليل، الجزء الأول والثاني، تحقيق، محمد بن علي بن الحسين الأكوع الحوالي، إصدارات تريم عاصمة الثقافة الإسلامية، صنعاء، ٢٠١٠م.
- صفة جزيرة العرب، تحقيق. محمد بن علي الأكوع الحوالي، ط١، مكتبة الإرشاد، صنعاء، ١٩٩٠م.
- اليعقوبي، أحمد بن أبي يعقوب بن جعفر بن وهب ابن واضح، تاريخ اليعقوبي، تحقيق: عبد الأمير مهنا، ج١، الطبعة ١، شركة الأعلمي للمطبوعات، بيروت، ٢٠١٠م.



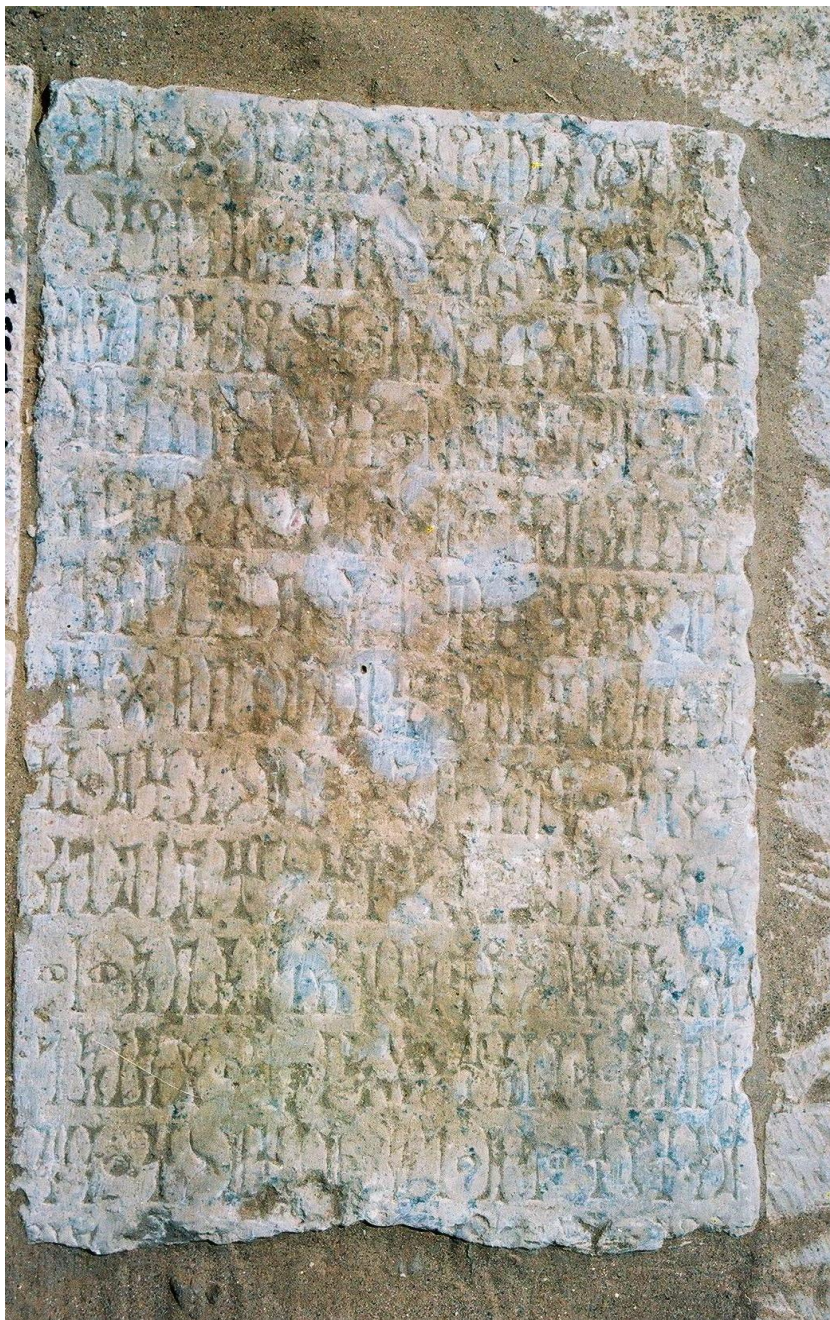
الخريطة رقم (١).



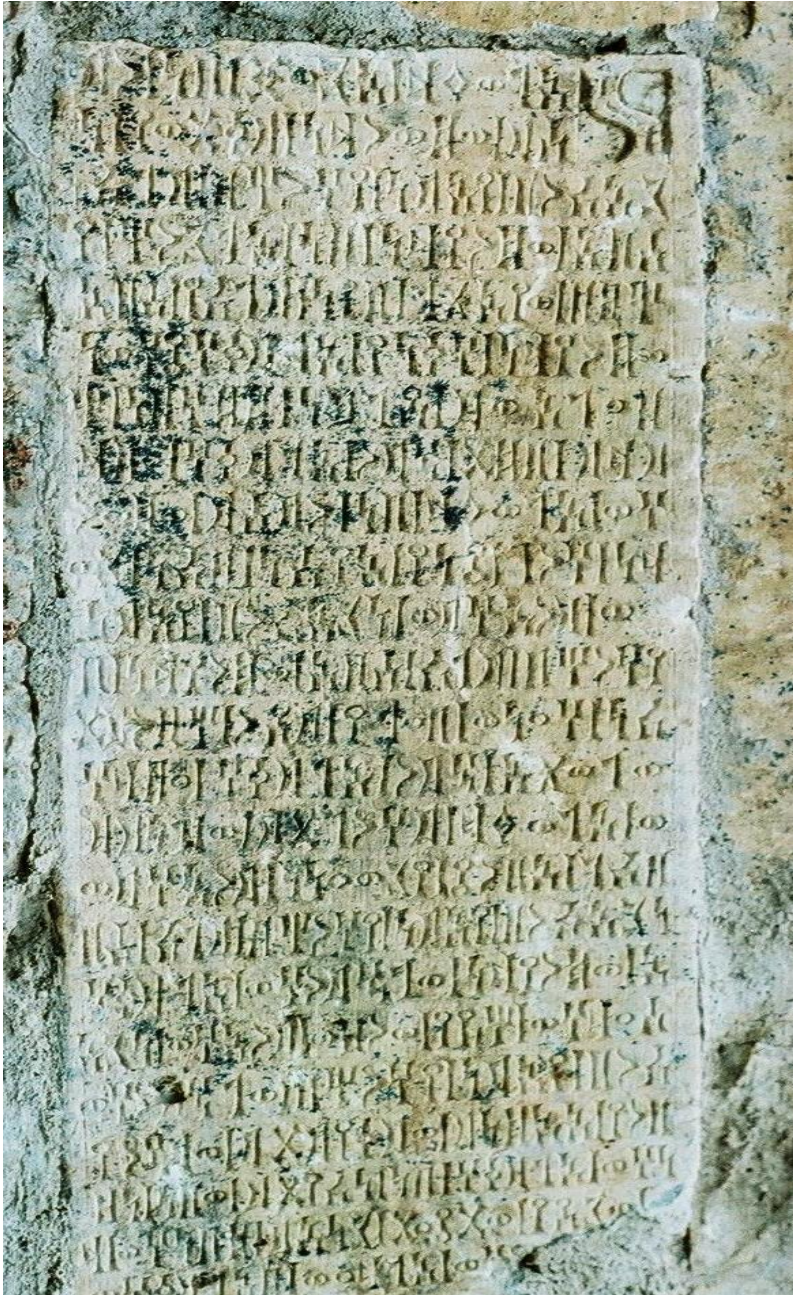
الخريطة رقم (٢).



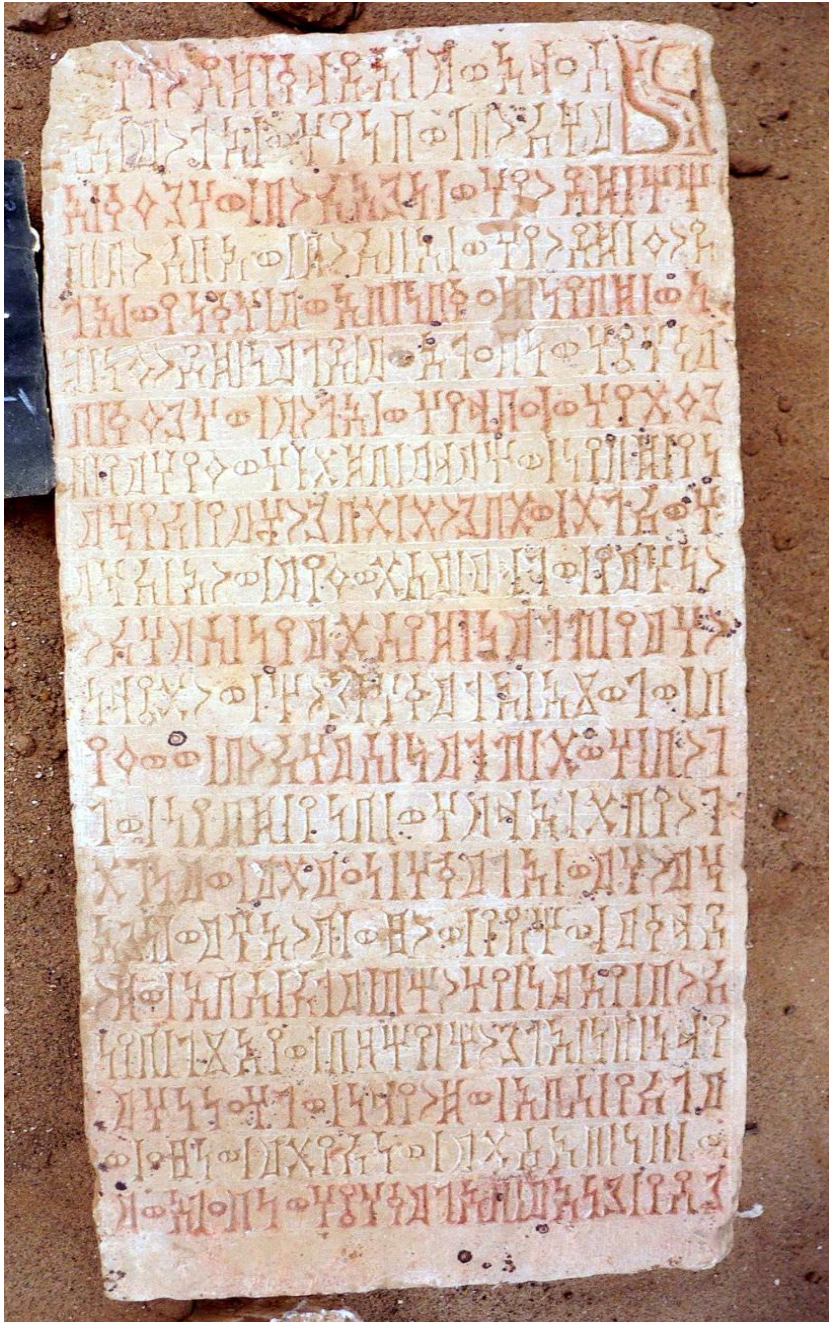
اللوحة رقم (١). (الذيف ١٠ / AL-Dhafeef 10)



اللوحة رقم (٢). (الذفيف ١١ / AL-Dhafeef 10)



اللوحة رقم (٣). (الذيف ١٢ / ١٢ - AL-Dhafeef 12)



اللوحة رقم (٤). (الذيف ١٣ / AL-Dhafeef 13)



اللوحة رقم (٥). (الذيف ١٤ / AL-Dhafeef 14)



اللوحة رقم (٦). (الذيف ١٤ / 14-Dhafeef AL)



ريكان



ذكرى المولد النبوي الشريف ١٤٤٦هـ



الهيئة العامة للآثار والمتاحف

General Organization of Antiquities and Museums

صنعاء

١٤٤٦هـ - ٢٠٢٤م

raydan@goam.gov.ye